

# FlowGuard 6280-R(B) Manual



## Specifikation

## Model 6280-R(B)

Matningspänning	15-24 V AC/DC
Strömförbrukning	50 mA
Tryckområde, valbart	Max område för skalning, max område väljs steglöst, tex: 0-10, 25, 50, 75, 100, 125, 250, 300, 500 * Pa 6280-RB = Bidirect -25 till +25, -50 till +50, osv till -250 till +250 * Pa (*andra områden finns på förfrågan)
Utgång 1	Valbart 0-5, 1-5, 0-10, 1-10, 2-10 V, 4-20mA
Utgång 2	Relä (24VAC/DC 1A)
Kommunikation	RS485 MODBUS 2-tråds
Noggrannhet	Typiskt 0.1 %
Vikt	345 g
Dimension	125 x 90 x 60 mm
Media	Torrt

## Teknologi

FlowGuard 6280-R(B) är en processorbaserad tryckgivare. Det ger fördelar som enkel kalibrering och uppstart, samt att inga potentiometrar finns som felkälla och ger drift med tiden. Sensortypen ger utmärkt långtid / temperaturstabilitet.

**Funktion:** Alla inställningar görs med hjälp av display och tryckknappar. Vid normalt användande visar displayen aktuellt ärvärde.

**Installation:** Installera tryckgivaren på ett stabilt underlag, vertikalt eller horisontalt. Anslut spänningsmatning och signalkablar. Se inkopplingschema på sista sidan. Anslut slangarna enligt följande; Slangen med det högre trycket till nippeln märkt med + Och slangerna med det lägre trycket till nippeln märkt med -

**Uppstart:** För uppstart efter att enheten är spänningsansluten, tryck på **Menu** knappen, ConF visas, tryck på **Enter** knappen för att välja denna meny. Välj den önskade menyfunktionen med **Enter** knappen. Tryck **Enter** för att acceptera. Välj **Menu** och stega fram/bakåt med +/- tills alla menyfunktionerna som avses att användas är genomgångna, se menylistan nedan.

# FlowGuard 6280-R(B)

## Manual

### Meny-system:

1: ConF	Configuration menyn innehåller:
Unit	<i>PASC</i> <i>Pascal (Default)</i> <i>m/sec</i> <i>meter/sec</i> <i>l/s</i> <i>liter/sec</i> <i>nmb</i> <i>mbar</i> <i>inch</i> <i>inch H<sub>2</sub>O</i>
bidr	<i>bidirect sensorområde on= -25 till +25. off= 0-25 Pa</i>
ArEA	<i>Area (Default 0.031)</i>
cFAc	<i>C Faktor (Default 0.795)</i>
bAUd	<i>Baud Rate (Default 9600)</i>
Addr	<i>Adress (Default 5)</i>
StoP	<i>Stop Bits (1, 2) (Default 2)</i>
2: LArn	Larm menyn innehåller:
HiLA	<i>Hög Larmgräns (Default 200)</i>
LoLA	<i>Låg Larmgräns (Default 50)</i>
ALdL	<i>Larmfördröjning (min:sek) 5 sek. steg. Max 1tim 59min</i>
rFnc	<i>Relä Funktion (nOrn ) = Normalt Öppen (Default)</i> <i>( InV ) = Normalt Stängd</i>
3: CAL	Kalibreringsmenyn innehåller:
OFFS	<i>Noll Kalibrering (se nedan)</i>
SPAn	<i>Span Kalibrering (se nedan)</i>
rELd	<i>Återta allt - fabriks återställning (enter 2 gånger)</i>
3: OUtt	Utsignalsmenyn innehåller:
FiLt	<i>Display och Analog utgångsdämpning (0.1s, 0.5s, 1s, 2s, 5s, 10s)</i>
dIr	<i>Ändra utsignsriktning från tex 0-10 till 10-0 (nor / rEVr)</i>
OUtt	<i>Utsignalstyp 0-10, 0-5, 1-5, 2-10 volt 4-20 mA</i>
rAnG	<i>Skalning mätområde steglöst, tex. 250, 125, 100, 75, 50, 25, 10</i>

### Kalibrering:

Tack vare den teknik och sensortyp som denna tryckgivare har så har denna tryckgivare extremt låg drift över tid. Typiskt värde är 0.5 Pa/år. Men om ni behöver kalibrera så följ dessa steg. För att "nollkalibrera". Tryck på Menu knappen tills CAL visas, tryck på Enter, nu skall OFFS visas, tryck på Enter igen, Tryck på "-" knappen tills ungefär 0 visas, tryck sen på Enter för att spara denna nollkalibrering. Backa ur med Menu tills du är i normalvisningsläget.

SPAN kalibrering. Normalt behövs inte span kalibrering göras (görs på fabrik), men vill ni göra det behövs varierbart tryck som hålls stabilt och en kvalitativ tryckmätare som referens. Anslut din tryckkälla till + och - nipplarna och er referens med T-stycken. Gå in I CAL menyn, välj SPAN och justera värdet med +/- tills både din tryckkälla/referens och FlowGuard 6280 visar lika. Spara med Enter. Backa ur med Menu tills du är i normalvisningsläget.

### Inställningar:

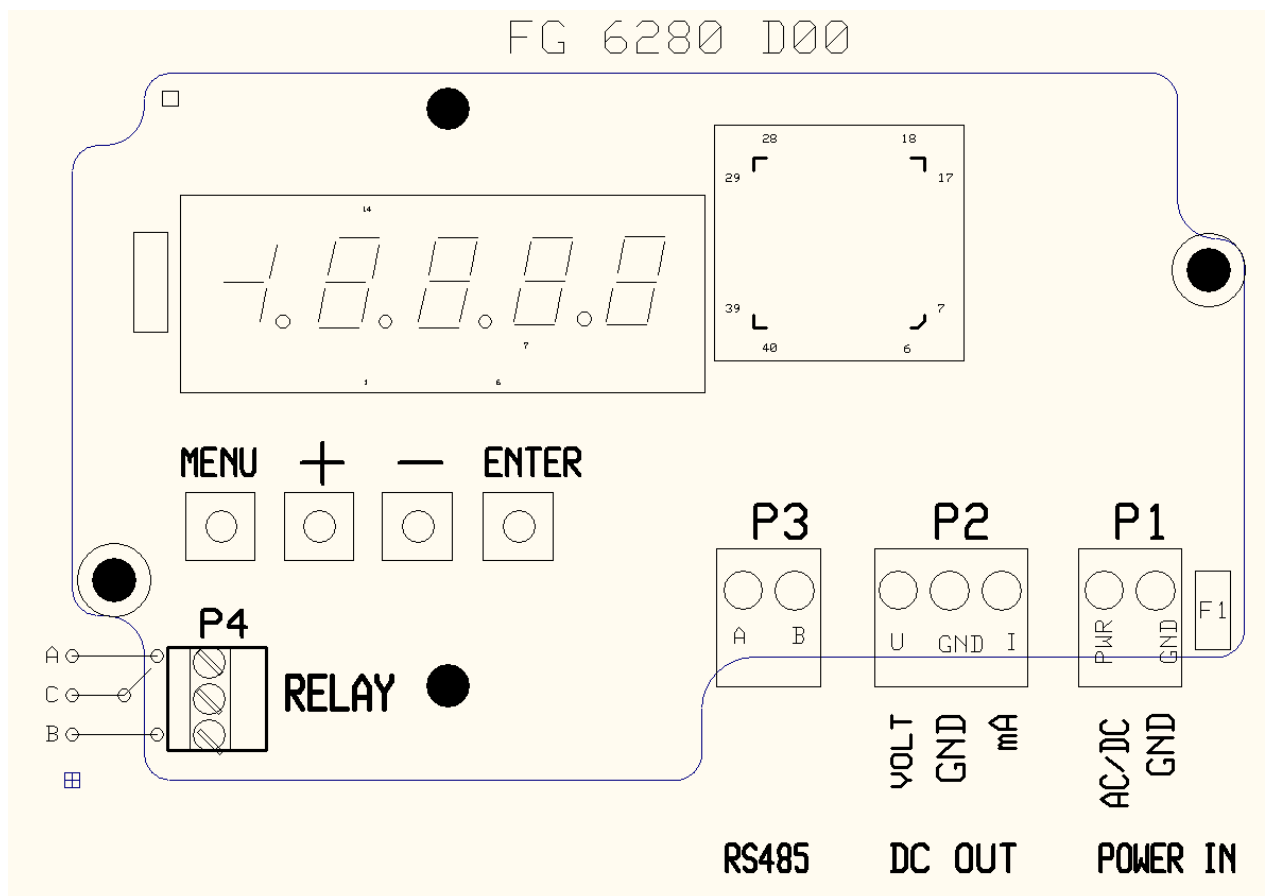
Område / utsignal – Mätområdet och utsignalstyp väljs efter era önskemål och behov. Spara med Enter. Backa ur med Menu tills du är i normalvisningsläget.

# FlowGuard 6280-R(B) Manual

## Underhåll:

FlowGuard har med sitt val av trycksensor och design minimalt behov av underhåll. Rengöring, vid behov torskas sensorn av med en ren lätt fuktad (vatten) putsduk/trasa. Kanalflödesgivaren kan beroende på placering och grad av smutsighet i luften, behövas rengöras. Lossa mätslangarna. Lossa kanalgivaren ur kanalen, rengör med borste och ev tryckluft för att få bort smuts och damm från kanalgivaren. Om ni använder rengöringsvätska eller om smuts kan ha kommit in i givaren, var noga med att få alla mät hålen fria från smuts. Blås om möjligt ur givaren för att få torrt/rent innan återmontage. Vid rengöring av kanalgivare är det också ett bra tillfälle att kolla givarens nolla och ev nollkalibrera givaren vid behov.

## Inkoppling:



P4 - Relä – 1pol växlande

P3-Kommunikation P2-Signal ut

P1-Matning in